

транспортной науки». – М.: РУТ(МИИТ), 2021. – С. 56-64.
DOI: 10.47581/2022/Obrazcov.09

4. Сафронов А.И. Доступность рельсовых транспортных систем города Москвы / Материалы XXIX Международной научной конференции «Проблемы управления безопасностью сложных систем». – Москва: ИПУ РАН, 2021. – С. 336-342.

5. Баранов Л.А., Ермолин Ю.А. Надежность транспортирующих систем водоотведения крупных городов // Надежность. – 2022. – №2. – С. 3-9.

6. Баранов Л.А., Бестемьянов П.Ф., Балакина Е.П., Охотников А.Л. Методология обоснования требований безопасности при использовании систем технического зрения в интеллектуальных системах управления движением поездов / Материалы Международной научно-практической конференции «Интеллектуальные транспортные системы». – М.: РУТ (МИИТ), 2022. – С. 54-58.

7. Балакина Е.П., Кулагин М.А., Логинова Л.Н., Сидоренко В.Г. Обеспечение безопасности применения речевых технологий в работе оперативного персонала городских рельсовых транспортных систем / Материалы XXIX Международной научной конференции «Проблемы управления безопасностью сложных систем». – М.: ИПУ РАН, 2021. – С. 355-361.

DOI: 10.25728/iccss.2022.16.56.061

Чернов И.В., Шелков А.Б.

Сценарный анализ проблем развития строительной отрасли в современных условиях

Аннотация: Рассмотрен комплекс проблем повышения эффективности управления развитием строительного комплекса в новых условиях. Представлены результаты сценарного анализа влияния административных барьеров и экономических последствий внешнего санкционного давления на предприятия отрасли.

Ключевые слова: управление, сценарный анализ, строительная отрасль, административные барьеры, санкции

Введение

Капитальное строительство является одной из ведущих отраслей национальной экономики России, выступающей по сути «локомотивом» развития многих смежных отраслей, а также играющей во многом определяющую роль в социально-экономическом развитии России. Современный строительный комплекс представляет собой крайне сложную в управлении (в силу множественности и многогранности экономических, организационных и производственных связей) и материалоемкую (характеризующуюся большими объемами и значительным многообразием номенклатуры используемых материалов, конструкций, оборудования и т.д.) отрасль.

Одновременно с этим строительная отрасль характеризуется значительной зависимостью от целого ряда внешних факторов (общих для страны экономических проблем, устойчивости кредитно-финансовой сферы, организационно-технических проблем во взаимодействии подрядных, снабжающих, транспортных и контролирующих организаций и предприятий и т.д.).

1. Сценарный анализ влияния административных барьеров на развитие строительной отрасли

Отдельную и крайне серьезную проблему представляет характерное для отрасли большое количество разнообразных избыточных административных барьеров, преодолевать которые строительным организациям приходится в течение всего цикла работ – от подготовки земельного участка до государственной регистрации прав собственности на построенные объекты [1].

В настоящее время административные барьеры представляют собой одно из наиболее серьезных «окон» уязвимости отечественного строительного комплекса, способствующих постоянному самовоспроизводству свойственных рассматриваемой отрасли проблем, в том числе и выходящих далеко за рамки простых бюрократических проволочек (коррупция, монополизация рынка, падение инвестиционной привлекательности, снижение объемов строительного производства и т.д.) [2].

Во многом негативное влияние на рассматриваемую отрасль и сложность преодоления данных барьеров определяется целым рядом недостатков действующей системы нормативно-правового

регулирования строительного комплекса [3]. Большое количество сопровождающих капитальное строительство административных процедур, длительные сроки и высокая стоимость их прохождения существенно снижают эффективность инвестиционно-строительного сектора экономики. Они также приводят к значительным прямым и косвенным потерям, способствующим обострению существующих и появлению новых социально-экономических проблем государственного и регионального развития.

С использованием разработанной сценарной модели проведен анализ влияния административных барьеров на эффективность развития строительного комплекса (структура базовой модели представлена на рисунке 1). В рамках моделируемой ситуации рассмотрены проблемы реализации комплекса мер по снижению количества, затрат времени на реализацию (документальное оформление) и стоимости административно-бюрократических процедур в строительной отрасли, а также повышения их прозрачности в том числе на базе современных цифровых технологий.

Как показали результаты исследования разработанной модели, сокращение избыточных требований и количества необходимых для реализации строительства документов и согласований, а также цифровизация и обеспечение прозрачности контрольно-надзорных процедур являются крайне важным направлением совершенствования системы нормативно-правового регулирования рассматриваемой отрасли, поскольку напрямую способствуют наращиванию объемов капитального строительства и снижению издержек инвестиционно-строительного цикла.

Одновременно с этим избыточные административные барьеры и бюрократические процедуры являются существенной, но далеко не единственной проблемой, препятствующей эффективному развитию отрасли в условиях внешнего санкционного давления.

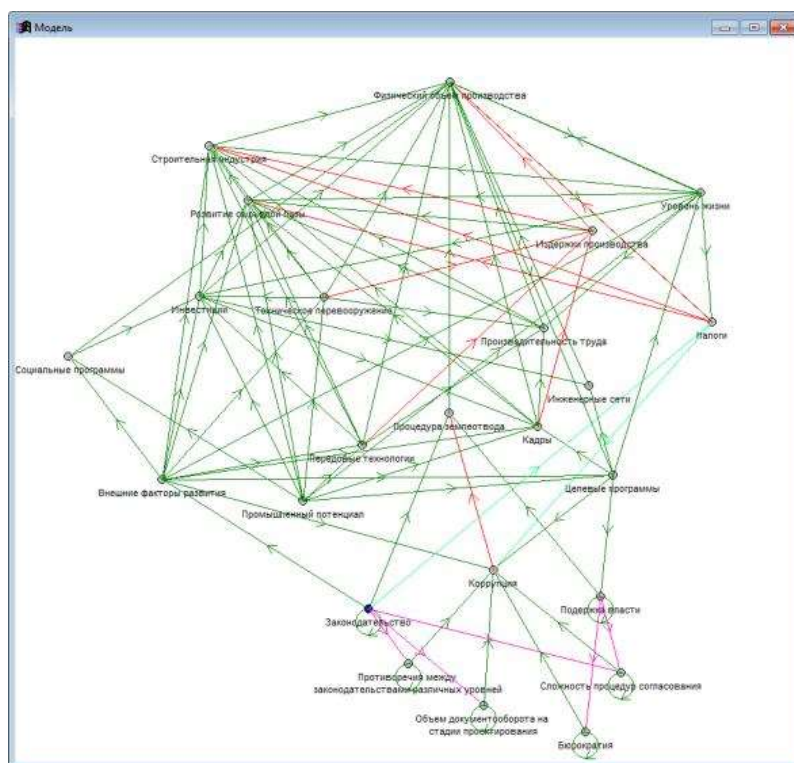


Рисунок 1 – Модель влияния административных барьеров

2. Анализ и моделирование проблем строительных организаций и холдингов

В настоящее время у многих строительных организаций возникает целый ряд принципиально новых проблем, являющихся следствием санкционной политики консолидированного Запада, а также попыток изоляции России от внешних рынков.

С одной стороны, как показывает анализ, санкционное давление на отечественную строительную отрасль носит все же в большей степени секторальный характер, поскольку, например, по имеющимся оценкам доля используемых в строительстве российских материалов за исключением элитного сегмента капитальных строений составляет порядка 95 % [4]. С другой стороны, сегодня достаточно существенна доля импортного инженерного оборудования, строительной техники и т.д., что вызывает целый ряд проблем. Определенные трудности вызывает и рост стоимости некоторых стройматериалов, в том числе как следствие зависимости производящей их промышленности от зарубежных поставок сырья, оборудования и комплектующих. Одновременно с этим некоторые позиции импортных отделочных

материалов, (которые не производятся отечественными предприятиями) кратно выросли в цене [5]. Аналогичная ситуация и с лифтовым и другим инженерно-техническим оборудованием. Нельзя не отметить и определенные проблемы с приемлемостью условий финансирования и кредитования предприятий отрасли. В сложившейся ситуации рост себестоимости строительства приходится покрывать за счет снижения маржинальности по проектам и частично перекладывать на конечного потребителя.

Проведенный сценарный анализ проблем развития строительного комплекса в условиях внешних экономических санкций показал, что наибольшие трудности в связи с описанными выше негативными процессами возникают малых и средних предприятий отрасли (структура модифицированной сценарной модели предстала на рисунке 2).

Анализ полученных в ходе исследования модели сценариев показал, что крупные строительные организации (финансово-, инвестиционно- и промышленно-строительные холдинги и корпорации) более успешно справляются с возникающими проблемами (включая и рассмотренные выше административные барьеры). Но даже они в кратковременном переходном периоде трансформации рынка и логистики могут испытывать трудности от возникновения рассматриваемых проблем (графики 1-3 на рисунке 3).

Одновременно с этим холдинги в конечном итоге выходят из подобных «шоковых ситуаций» на успешный сценарий развития за счет объединения производственных возможностей нескольких входящих в их состав хозяйствующих субъектов, высокого уровня их кооперированности и возможности маневрирования имеющимися ресурсами. Для отдельных и относительно небольших организаций положение прямо противоположное, что иллюстрируется графиком 4 на рисунке 3.

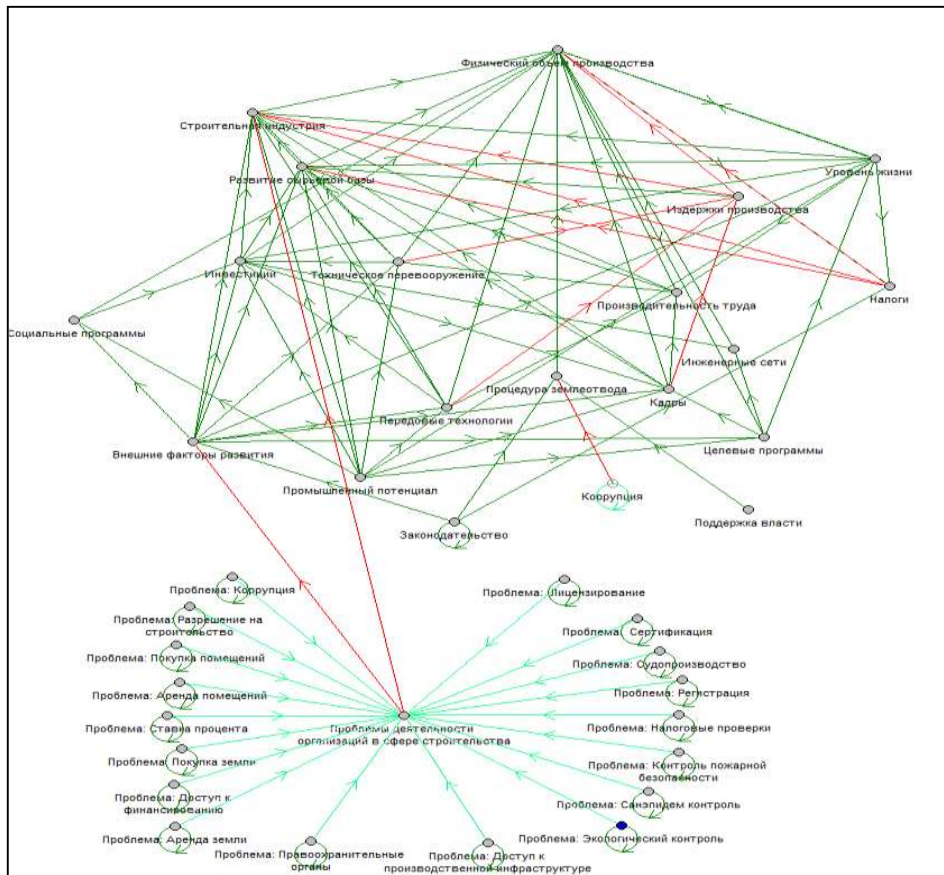


Рисунок 2 – Модель анализа проблем развития строительного комплекса

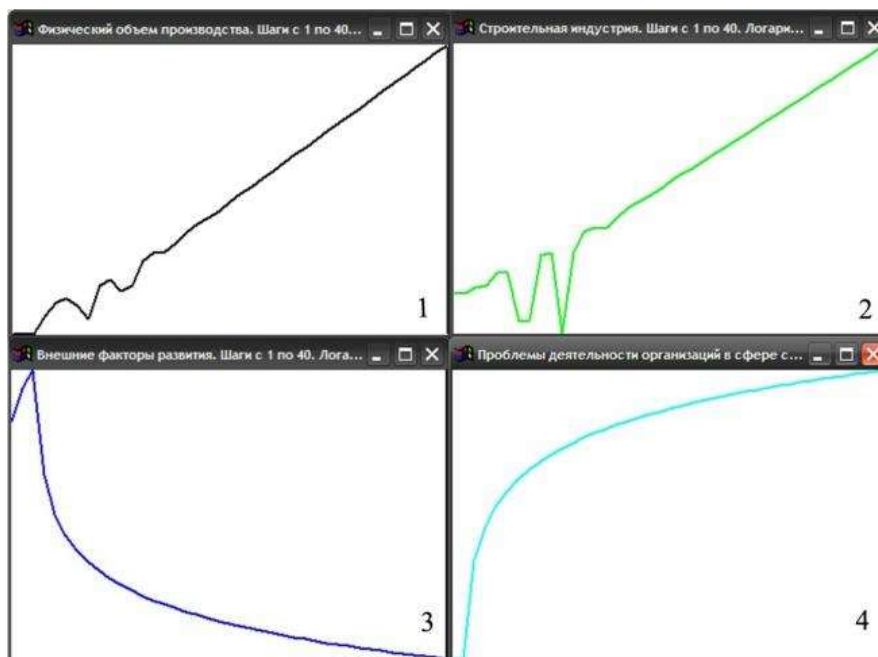


Рисунок 3 – Результаты моделирования (фрагмент)

Заключение

Стратегическую роль строительной отрасли в развитии национальной экономики в условиях внешнего санкционного давления трудно переоценить, в силу этого строительный комплекс нуждается в целенаправленной, систематической, комплексной и долгосрочной государственной поддержке на различных уровнях.

Одновременно с этим в реалиях сегодняшнего дня процессы подготовки решений в рассматриваемой предметной области должны опираться на многофакторный сценарный прогноз поведения как самого объекта управления, так и его окружения (внешней среды), позволяющий выделять совокупность ключевых факторов риска и диагностировать «окна» уязвимости на различных временных горизонтах.

В настоящее время накоплен значительный опыт использования методологии сценарного анализа для решения прикладных и практических задач организационного управления, который может быть использован в качестве методологической базы для дальнейшего развития мультидисциплинарных исследований в рассматриваемой предметной области.

Литература:

1. *Полуди Т.Д.* Жилищное строительство в России: инвестиционный климат и административные барьеры // Имущественные отношения в РФ. – 2014. – № 2 (149). – С. 89-99.

2. *Скупов Б.А.* Призрак деbüroкратизации появляется в сфере отечественного строительства // Информационный портал «Строительный эксперт». 27 марта 2021. – URL: <https://ardexpert.ru/article/20340?ysclid=196thbx26q207300259> (дата обращения 12.10.2022).

3. *Терентьев В.А.* Административные барьеры в строительстве и пути их преодоления // Строительная орбита. – 2018. – № 10. – С. 230-232.

4. Как санкции влияют на рынок строительства и недвижимости. – URL: <https://www.spsss.ru/news/2022/> (дата обращения 12.10.2022).

5. *Данилов А.А.* Как меняется строительный рынок в эпоху санкций. – URL: <https://www.novostroy.ru/articles/expert/kak-menyuetsya-stroitelnyy-rynok-v-epokhu-sanktsiy/> (дата обращения 10.10.2022).